



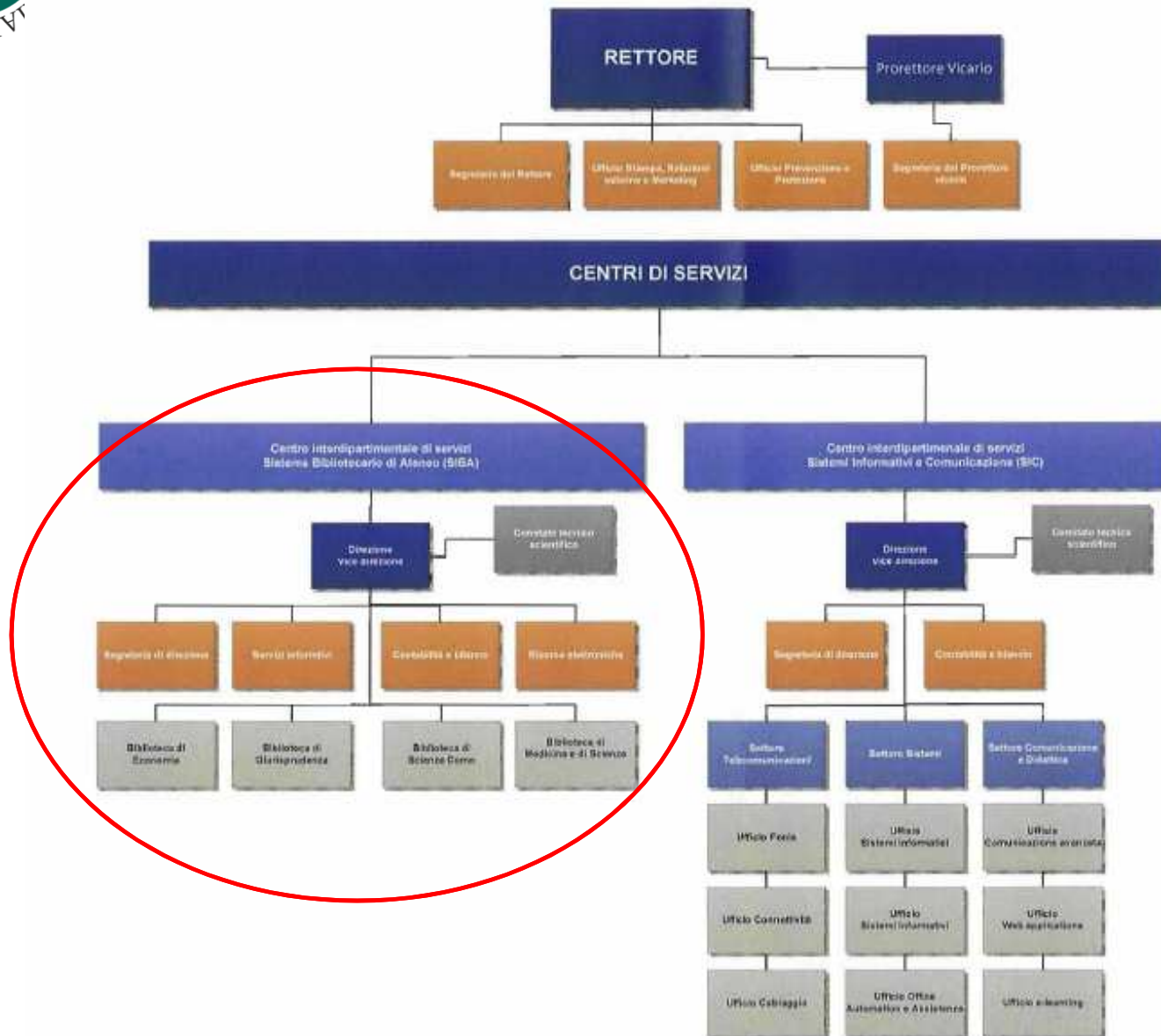
**Università degli Studi dell'Insubria
Sistema Bibliotecario d'Ateneo - SiBA**

Alessandra Bezzi

Vercelli, 13 novembre 2014 - Fare sistema. Modelli organizzativi e cooperazione: sistemi bibliotecari a confronto



Lo SBA nell'organigramma dell'Ateneo





Funzioni dello SBA

Il Sistema Bibliotecario di Ateneo dell'Università degli Studi dell'Insubria

- ✓ gestisce le informazioni bibliografiche e le risorse documentali acquisite dall'Ateneo in forma cartacea o elettronica o ad accesso aperto, nonché l'*Institutional Repository* dell'Ateneo ed i relativi servizi a supporto della ricerca, della didattica, dell'Amministrazione e degli Organi di governo
- ✓ provvede all'acquisizione del materiale documentale e bibliografico di interesse generale dell'Ateneo assicurando l'accessibilità del materiale acquisito e dei relativi metadati ai fini della ricerca e della didattica
- ✓ gestisce le biblioteche
- ✓ è responsabile della gestione del portale di Ateneo per l'accesso alle risorse documentali e bibliografiche
- ✓ fornisce supporto tecnico per l'acquisizione e la gestione delle informazioni bibliografiche utilizzate per la valutazione della ricerca, collaborando con gli organi e le strutture competenti dell'Ateneo
- ✓ organizza ed eroga corsi di formazione destinati agli utenti dei servizi bibliotecari



L. 240/2010 - Cosa è cambiato?

Pre L. 240/2010

- ✓ Statuto
- ✓ Regolamento Sistema Bibliotecario di Ateneo
- ✓ Regolamento generale delle Biblioteche



- ✓ Unità di gestione con autonomia di bilancio
- ✓ Area organizzativa omogenea



Biblioteche come centro di costo

Post L. 240/2010

- ✓ [Regolamento Sistema Bibliotecario di Ateneo](#)
- ✓ [Regolamento generale delle Biblioteche](#)



- ✓ Centro di responsabilità con autonomia di budget
- ✓ Area organizzativa omogenea



Biblioteche come centro di costo

Gli organi del Sistema Bibliotecario di Ateneo sono rimasti invariati

Comitato
tecnico
scientifico

Direttore



Modello organizzativo

Organi del centro servizi Sistema bibliotecario di Ateneo

Direttore del Centro

rappresenta il Centro, ne promuove e coordina le attività e gestisce le risorse finanziarie e umane ad esso assegnate nel rispetto degli indirizzi formulati, nell'ambito delle sue competenze, dal Comitato Tecnico Scientifico.

Comitato Tecnico Scientifico

ha funzioni di promozione, di indirizzo e di controllo circa l'attività del Centro, nel rispetto della distinzione tra funzioni di indirizzo e di gestione

Composizione

- ✓ Rettore o suo delegato che convoca le riunioni e le presiede
- ✓ due componenti per la sede di Como e due per la sede di Varese designati dal Senato Accademico, in rappresentanza dei Dipartimenti
- ✓ Direttore del Centro Sistemi Informativi e Comunicazione SIC o suo delegato
- ✓ Direttore del Centro SIBA
- ✓ Vice Direttore del Centro SIBA
- ✓ un rappresentante eletto dal personale del SIBA al proprio interno
- ✓ un rappresentante degli studenti eletto dai rappresentanti degli studenti negli Organi di Governo



Modello organizzativo

Le Biblioteche

Responsabili di Biblioteca

Sono nominati dal Direttore e sovrintendono alle attività della Biblioteca dando attuazione alle disposizioni del SiBA

Consigli scientifici

In conformità con gli indirizzi stabiliti dal Comitato tecnico scientifico stabiliscono criteri generali per l'utilizzazione dei fondi assegnati per gli acquisti di materiale documentale, esprimono parere sulle acquisizioni, sulle donazioni e le dismissioni di materiale documentale

Composizione

- ✓ il componente del Comitato Tecnico Scientifico designato dal Senato Accademico che lo presiede
- ✓ sino a un massimo di 7 componenti designati dai Consigli di Dipartimento
- ✓ un rappresentante degli studenti eletto dai rappresentanti degli studenti nel Consiglio di Dipartimento
- ✓ il Responsabile della Biblioteca con funzioni consultive e di segreteria



Organizzazione SBA





La cooperazione

Una definizione di cooperazione

perseguimento di un obiettivo comune formalizzato/esplicitato tra istituzioni diverse con partecipazione su base paritaria

Una classificazione per oggetto delle forme *tradizionali* di cooperazione bibliotecaria

- accesso - reciprocità dei servizi bibliotecari
- catalogazione partecipata
- prestito, document delivery e collaborazione disciplinare
- sviluppo collezioni (acquisti)
- condivisione di servizi innovativi e sviluppo di tecnologie
- partecipazione a progetti (finanziati o meno)
- formazione



La cooperazione bibliotecaria in Insubria

Accesso - Reciprocità dei servizi bibliotecari con altri Atenei

- [Convenzione per la reciprocità dei servizi bibliotecari fra Bicocca e Insubria](#)
- [Convenzione per la reciprocità dei servizi bibliotecari fra Politecnico di Milano e Insubria](#)
- [Convenzione per la reciprocità dei servizi bibliotecari fra l'Università degli Studi di Milano e l'Università dell'Insubria](#)

Catalogazione partecipata

- [Catalogo Collettivo Bicocca e Insubria](#)
- [ACNP](#)

Prestito interbibliotecario, document delivery, cooperazione disciplinare

- [ESSPER](#)
- [Nilde – Network Inter-Library Document Exchange](#)
- [SBBL – Sistema Bibliotecario Biomedico Lombardo](#)

Sviluppo delle collezioni - Acquisizione di materiale documentario

- [Accordi per la gestione di procedure d'appalto e conseguenti forniture di materiale bibliografico monografico e periodico](#)
- Accordi per acquisto condiviso di risorse elettroniche



La cooperazione bibliotecaria in Insubria

Condivisione di servizi innovativi e sviluppo di tecnologie a supporto dei servizi bibliotecari

- Gruppo di lavoro interateneo permanente Bicocca Insubria per l'acquisizione e la gestione condivisa del sistema Aleph 500
- [Associazione Itale](#)
- [IGeLU \(International Group of Ex Libris Users\)](#)

Partecipazione a progetti - Misurazione e valutazione di biblioteche e servizi bibliotecari

- [GIM - Gruppo Interuniversitario per il Monitoraggio dei sistemi bibliotecari di Ateneo](#)
- [Progetto Good Practice Università](#)